



Forcément, les modifications de gestion vont entraîner des réactions positives mais surtout négatives, car ce sont souvent ces derniers qu'on entend le plus ! Pour diminuer le nombre de mécontents, il faut mettre en place dès le début des campagnes d'informations et de sensibilisations.

On peut distinguer deux types d'informations : l'information active (animations) et l'information passive (plaquettes, articles et panneaux d'information).

Avec les écoles

Informers les enfants, c'est toucher un grand nombre de familles. Vous pouvez travailler sur plusieurs thématiques :

> **La biodiversité** : de nombreux outils existent. En Isère, les association du Réseau éducation nature et environnement de la Frapna www.frapna.org peuvent vous proposer des animations sur ce thème avec comme support la malle pédagogique sur la biodiversité. Vous avez aussi la possibilité d'organiser des sorties sur les sites Espaces Naturels Sensibles du département avec des financements du Conseil Général www.isere-environnement.fr. D'autres sujets faciles à aborder comme la mare, les arbres de nos région, les papillons, les oiseaux...

> **Les pesticides** avec comme objectifs :

- Faire connaître aux enfants les dangers liés à l'utilisation des pesticides.
- Sensibiliser les enfants vis-à-vis des pesticides sur l'environnement
- Promouvoir un jardinage plus naturel sans produits chimiques auprès des parents par le biais de leurs enfants. Mettre les savoir-faire des jardiniers à la disposition des écoles : jardins potagers, arbres fruitiers... attention le jardinier contribue, il ne fait pas.

Vous pouvez vous aider de la plaquette « Limitons l'usage des pesticides dans les maisons et jardins » réalisée par le Conseil Général de l'Isère www.isere-environnement.fr

> **Les corridors biologiques** : en Isère, les association du Réseau éducation nature et environnement de la FRAPNA peuvent vous proposer des animations sur ce thème avec comme support une malle pédagogique « la toile verte ». Une plaquette a été édité à ce sujet par le Conseil Général de l'Isère et vous pouvez disposer d'une exposition « les chemins de la vie ».

Définissez un thème en mai et faites-le faire valider par les élus. Ensuite, proposez le thème aux écoles et décliner les professionnels qui pourraient intervenir. Organisez des réunions avec les enseignants. Dans tous les cas, les enseignants restent maîtres du projet pédagogique. Sollicitez une réunion à la rentrée et participez à l'organisation des actions durant l'année scolaire. Vous pouvez demander aux enfants de

fournir un travail de restitution en juin et organiser une journée. Ce peut être à l'occasion de la semaine du développement durable en Rhône-Alpes début juin.

www.environnement.gouv.fr/rhone-alpes/

Au travers des écoles c'est aussi un bon moyen pour toucher les familles : invitations dans les cartables...

Avec les citoyens

> **Le bulletin municipal** : toutes les communes en ont un. C'est l'organe d'information de la population par excellence. Il faut régulièrement faire passer des informations sur votre engagement pour que l'eau reste encore buvable, exempte de pesticides, que les papillons et les fleurs continuent à s'épanouir... Informer sur les actions que vous mettez en place.

> **Sur le terrain** : les agents peuvent poser de petits panneaux temporaires pour indiquer par exemple que vous abandonnez les désherbants ou que vous pratiquez un fauchage plus raisonnable des talus.

Quelques exemples de slogans : « ici on supporte le verdissement = zone protégée, zéro phyto », « sans pesticides, naturellement », « Fauchage raisonné, nature protégée »... « La « mauvaise » herbe ne pollue pas les nappes... »...

> **Les plaquettes** : comme à Jarrie, vous pouvez réaliser une plaquette pour expliquer que vous adoptez des pratiques plus respectueuses de l'environnement et qui offrent une plus grande diversité de paysages.

> **Les manifestations** : profitez de la semaine du développement durable en Rhône-Alpes début juin pour organiser une journée de nettoyage des espaces naturels dégradés par les déchets. Faites découvrir les talus en fleurs.

Avec les agents

Ce sont eux qui sont le plus sur le terrain et donc eux encore les plus sujets aux interpellations par les citoyens. Aussi il est indispensable de leur donner des éléments pour qu'ils puissent défendre cette nouvelle politique.



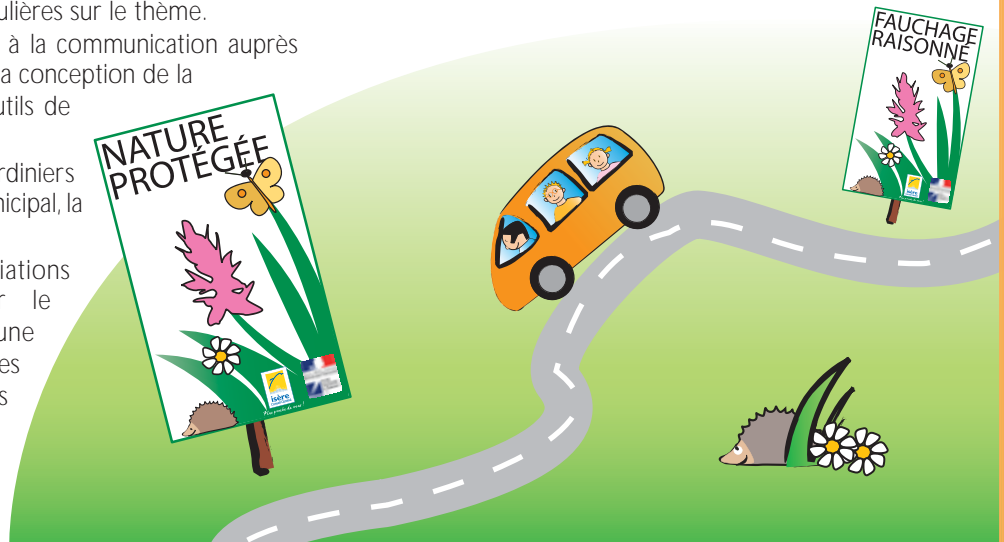
Ils doivent mettre en œuvre la volonté de créer un environnement meilleur.

- > Leur remettre la plaquette avec une petite formation pour répondre aux questions des habitants, sinon c'est difficile au quotidien d'expliquer que oui c'est moins net mais moins polluant aussi !
- > Récoltez les questions posées à vos agents par la population et faites-en un feuillet d'arguments qui les aideront à aborder le sujet avec les autres.
- > Organiser des réunions régulières sur le thème.
- > Faites participer les agents à la communication auprès des écoles, les impliquer dans la conception de la plaquette et des différents outils de communications.
- > Pensez à faire parler vos jardiniers dans un article du bulletin municipal, la population appréciera.
- > Faites venir des associations naturalistes pour valoriser le changement. Organisez une sortie avec eux pour observer les orchidées sur les talus, les oiseaux qui nichent dans les haies, les libellules et les crapauds de la mare abandonnée... Si vous voyez qu'il y

a une demande, faites des minis formations par des naturalistes ou des intervenants sur le sujet en interne.

> Associer les autres équipes au changement pour éviter les phénomènes de rejets :

- La voirie « c'est sale ! »
- Le scolaire « quel risque pour les enfants ? »
- La sécurité « les départs de feu du thermique... ».
- Associer la DDE dans votre démarche.



MOINS D'HERBE COUPEE = NATURE PROTEGEE



SERVICE TECHNIQUE & DE L'ENVIRONNEMENT